



# Analiza wskaźników gminy miejsko-wiejskiej Niedzica

Przygotowano w styczniu 2019 roku na zlecenie Gminy Nidzica.

Opracowanie zawiera analizę organizacji oświaty oraz wydatków ponoszonych przez Gminę Nidzica na oświatę na tle innych, podobnych samorządów.

Autorzy: Mariusz Tobor, Andrzej Rzeszut



VULCAN sp. z o. o.

ul. Wołowska 6

51-116 Wrocław

tel. 071 757 29 29

e-mail: [vulcan@vulcan.edu.pl](mailto:vulcan@vulcan.edu.pl)

[www.vulcan.edu.pl](http://www.vulcan.edu.pl)

## Spis treści

<b>1. Podsumowanie</b>	<b>4</b>
<b>2. Wprowadzenie</b>	<b>6</b>
<b>3. Finanse oświaty</b>	<b>7</b>
<b>4. Organizacja szkół</b>	<b>11</b>
<b>5. Organizacja przedszkoli</b>	<b>17</b>
<b>6. Proces nauczania</b>	<b>20</b>
<b>7. Struktura zatrudnienia nauczycieli</b>	<b>22</b>
<b>8. Objasnienia metodologiczne</b>	<b>26</b>
8.1. Finanse	26
8.2. Organizacja szkół i przedszkoli	27
8.3. Struktura zatrudnienia nauczycieli	28

## 1. Podsumowanie

Analiza organizacji oświaty oraz wydatków ponoszonych przez gminę Nidzica na oświatę na tle innych, podobnych samorządów prowadzi do następujących wniosków:

- zarówno łączne wydatki budżetu jak i dochody własne przypadające na jednego mieszkańca są bardzo niskie – mimo wzrostu w ostatnich dwóch latach ponad 75% gmin miejsko-wiejskich z liczbą mieszkańców większą niż 20 tysięcy miało wyższe wydatki budżetu, natomiast dochody własne na mieszkańca są w przypadku Nidzicy mniejsze niż w 90% podobnych samorządów;
- od roku 2015 wyraźnie widoczny jest trend malejący udziału wydatków oświatowych w łącznych wydatkach budżetu JST. W efekcie obecnie 75% gmin grupy odniesienia ma większą wartość tego wskaźnika;
- nadwyżka wydatków bieżących nad dochodami oświaty od roku 2013 spadała aż do roku 2016. W roku następnym co prawda wzrosła, ale mniej niż w grupie odniesienia. W efekcie ponad 75% podobnych samorządów ma wyższą wartość tego wskaźnika;
- waha się kwota nadwyżki wydatków bieżących nad dochodami oświaty. Od roku 2015 w porównaniu z grupą odniesienia sytuacja Nidzicy poprawia się. Obecnie już ponad 75% podobnych gmin ma wartość tego wskaźnika wyższą;
- pod względem wielkości analizowane szkoły podstawowe na tle podobnych gmin są placówkami bardzo typowymi, natomiast gimnazja są placówkami dość małymi;
- oddziały szkół podstawowych w porównaniu do grupy odniesienia są małe (w przypadku gimnazjów) oraz bardzo małe (w przypadku szkół podstawowych). W szkołach podstawowych widać wyraźny trend spadkowy wartości tego wskaźnika – od ponad 19 uczniów na oddział w roku szkolnym 2012/13 do około 17 uczniów w roku 2017/18. W efekcie, obecnie prawie 90% podobnych gmin ma większe takie oddziały;
- liczba uczniów przypadających na jeden przeliczeniowy etat nauczycielski systematycznie maleje. Spadek wartości tego wskaźnika jest wyraźnie szybszy niż w grupie odniesienia. W efekcie, w roku szkolnym 2017/18 aż ponad 90% analizowanych

JST ma większą liczbę uczniów przypadających na jeden nauczycielski etat przeliczeniowy;

- w porównaniu do grupy odniesienia dość duże są przedszkola – liczba wychowanków przypadających na jedno przedszkole od roku szkolnego 2015/16 jest większa niż w 75% podobnych JST;
- bardzo wysoka jest liczba wychowanków oddziałów przedszkolnych przy szkołach podstawowych przypadających na jedną szkołę podstawową. Obecnie tylko nieco ponad 10% grupy odniesienia ma wartość tego wskaźnika wyższą;
- Oddziały w przedszkolach są bardzo duże, mniejsze są oddziały przedszkolne przy szkołach podstawowych;
- liczba dzieci przypadających na jeden etat nauczycielski etat w przedszkolach i innych formach wychowania przedszkolnego jest – w porównaniu z grupą odniesienia – bardzo duża W efekcie około 90% podobnych JST ma wyższe jednostkowe koszty utrzymania dziecka;
- ponad 90% analizowanych samorządów ma mniejszy odsetek nauczanych indywidualnie uczniów;
- prawie 90% podobnych JST dysponuje młodszą kadrą nauczycielską;
- udział nauczycieli dyplomowanych w ogólnej ich liczbie jest bardzo duży – w praktycznie całym badanym okresie w ponad 90% gmin grupy odniesienia odsetek takich nauczycieli jest mniejszy;
- nastąpił bardzo wyraźny spadek udziału procentowego nauczycieli mianowanych w ogólnej ich liczbie. Przy czym jest to spadek znacznie szybszy niż w analizowanych gminach – w efekcie od sześciu lat ponad 90% podobnych JST ma wyższą wartość tego wskaźnika.

## 2. Wprowadzenie

Niniejsza diagnoza przedstawia sytuację gminy Nidzica w analizowanym zakresie na tle grupy porównawczej. Grupą tą są gminy miejsko-wiejskie z liczbą mieszkańców większą niż dwadzieścia tysięcy.

Na osi poziomej wykresów zaznaczono kolejne lata, a na osi pionowej wartości liczbowe badanego wskaźnika.

Ciągła zielona linia na wykresach ilustruje zmiany (w kolejnych latach) wartości wskaźnika wyliczonego dla gminy Nidzica, natomiast linie kropkowane ukazują zmiany dla grupy podobnych samorządów:

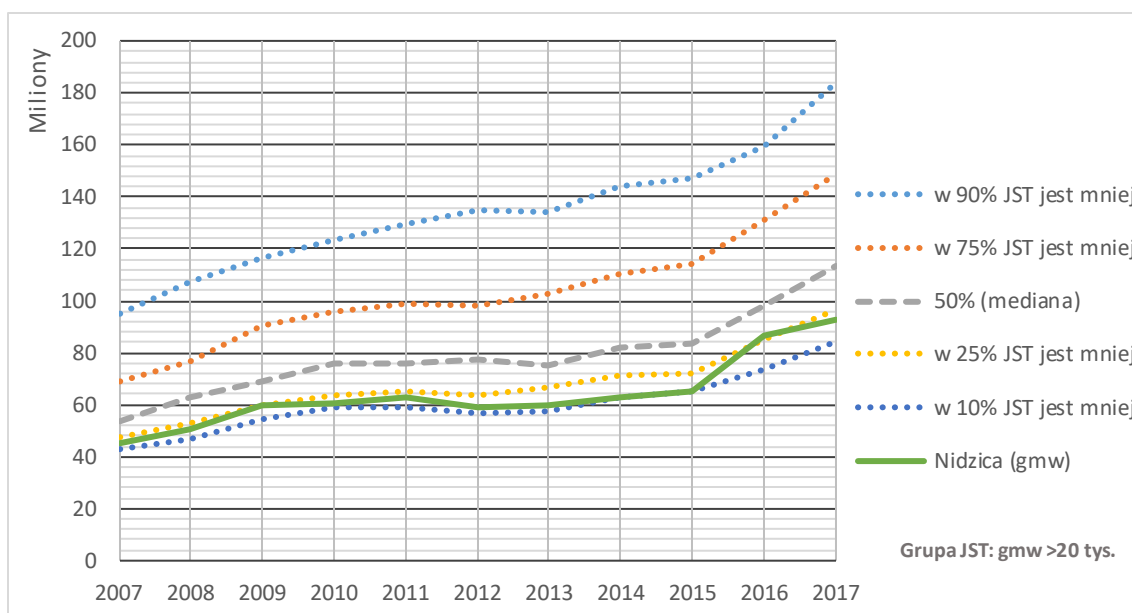
- Środkowa, szara linia przerywana pokazuje medianę, czyli miarę, która dzieli grupę badanych samorządów na dwie połowy – w pierwszej połowie badanych samorządów wartość badanego wskaźnika jest większa, a w drugiej mniejsza od wartości mediany.
- Żółta linia kropkowana przedstawia tzw. pierwszy kwartyl, czyli wielkość, poniżej której znajdują się wskaźniki 25% samorządów z grupy porównawczej.
- Pomarańczowa linia kropkowana przedstawia trzeci kwartyl, czyli wielkość, powyżej której znajdują się wskaźniki 25% samorządów z grupy porównawczej.
- Pozostałe linie kropkowane (niebieskie) pokazują wielkości odnoszące się do 10% oraz 90% samorządów z grupy porównawczej.

Obserwacja zielonej linii na tle linii pokazujących inne podobne samorzady pozwala z jednej strony obserwować wieloletnie trendy zmian wskaźników, a z drugiej łatwo zauważyć kiedy te trendy w Nidzicy są typowe, a kiedy odbiegają od tego, co można obserwować w grupie porównawczej. Jednocześnie możliwe jest zorientowanie się, czy wartości badanego wskaźnika są wysokie, czy niskie w porównaniu z innymi, podobnymi gminami.

### 3. Finanse oświaty

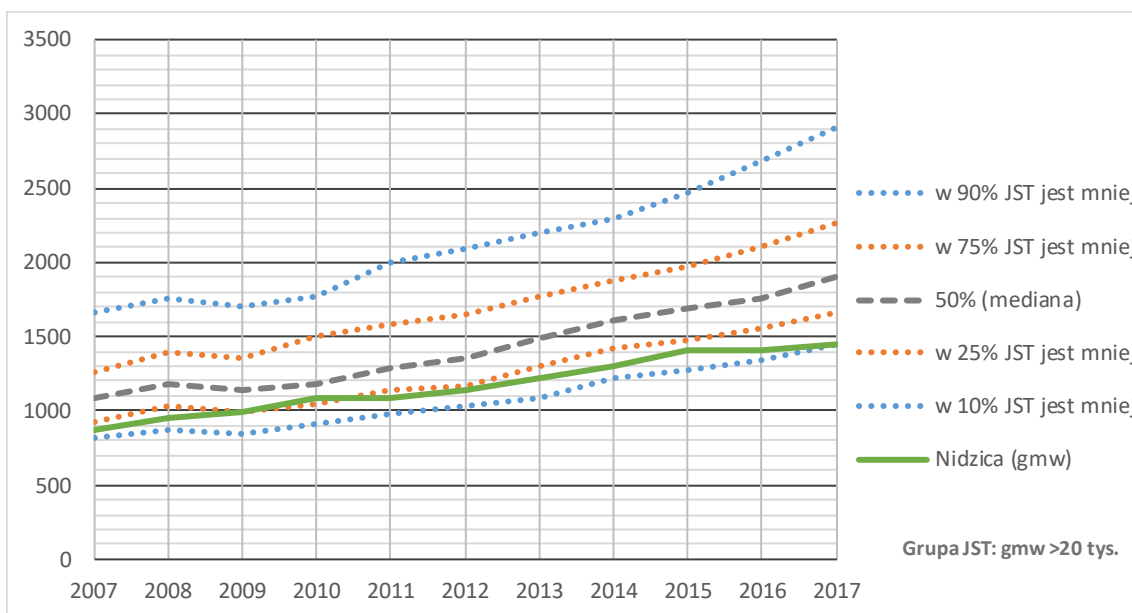
Wykres 1 przedstawia łączne wydatki (nie tylko oświatowe) budżetu gminy. Wydatki te w porównaniu do podobnych gmin są niskie – ponad 75% polskich gmin wiejsko-miejskich z liczbą mieszkańców powyżej dwudziestu tysięcy ma je wyższe.

Wykres 1. Łączne wydatki budżetu



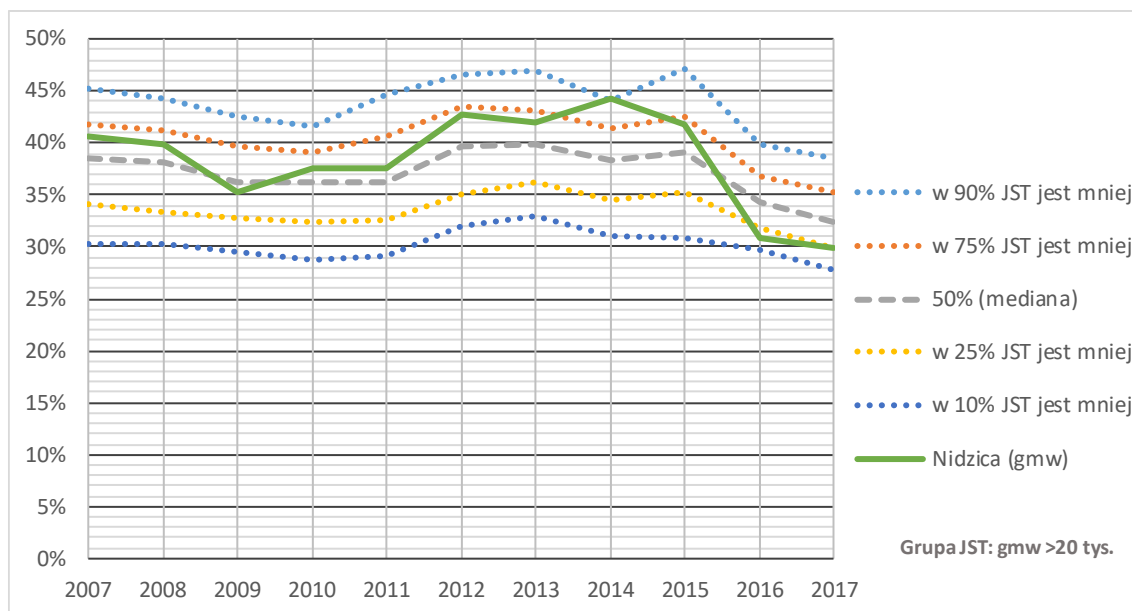
Wykres 2 zawiera informacje o dochodach własnych budżetu gminy w przeliczeniu na jednego mieszkańca (w tysiącach złotych). Dochody własne to przede wszystkim dochody z podatków i opłat oraz ze sprzedaży majątku. Wskaźnik ten charakteryzuje do pewnego stopnia możliwości finansowe samorządu. Dochody te, w całym badanym okresie są w Nidzicy bardzo niskie. Obecnie 90% gmin grupy porównawczej miało je niższe.

Wykres 2. Dochody własne na mieszkańca



Zamieszczone poniżej zestawienia zawierają podstawowe informacje o finansach oświaty. Pierwszy wykres z tej grupy pokazuje zmiany udziału wydatków oświatowych<sup>1</sup> w łącznych wydatkach budżetu JST. Udział ten w badanym okresie w przypadku Nidzicy jest zmienny. W roku 2014 aż 90% podobnych samorządów miało mniejszą wartość tego wskaźnika. Następnie widoczny jest trend malejący tego udziału. W efekcie obecnie 75% gmin grupy odniesienia na większą wartość tego wskaźnika.

Wykres 3. Wydatki oświatowe w budżecie JST



<sup>1</sup>Sposób wyliczania wydatków oświatowych oraz innych wielkości, które mogą być różnie rozumiane i wyliczane na różne sposoby, wyjaśniony jest w rozdziale Objasnienia metodologiczne.



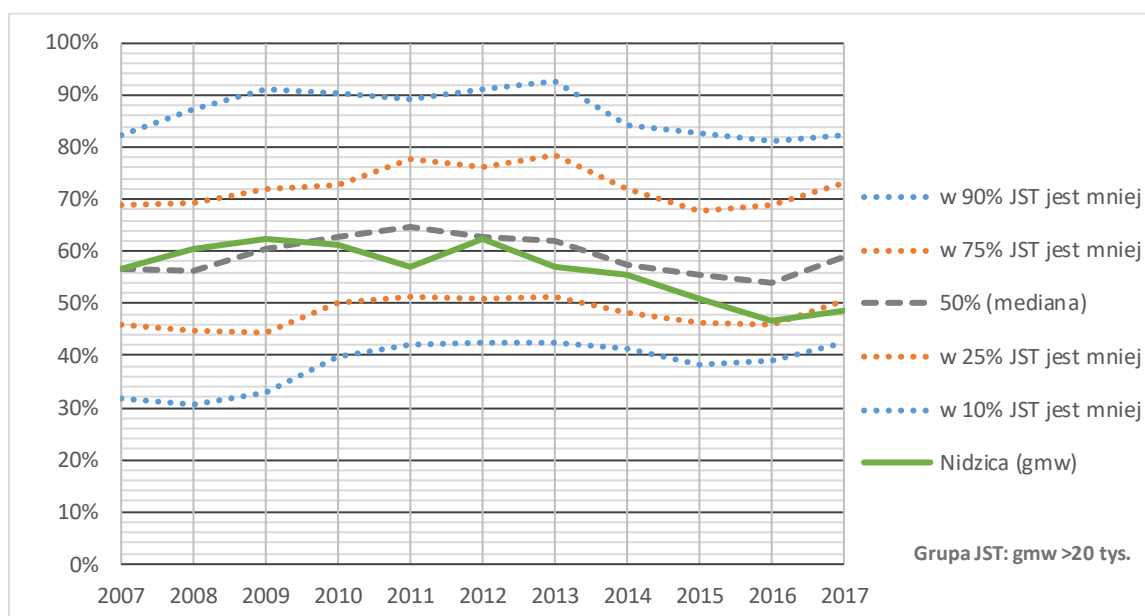
Głównym źródłem finansowania oświaty jest część oświatowa subwencji ogólnej, czyli tzw. subwencja oświatowa. Ponadto na realizację niektórych zadań oświatowych samorządy otrzymują dotacje z budżetu państwa, a w pewnych wypadkach opłaty wnoszą rodzice uczniów. Jednak w większości wypadków wpływy z wymienionych wcześniej źródeł nie pokrywają wszystkich wydatków, dlatego samorządy współfinansują oświatę z własnych środków.

Do oceny stopnia owego współfinansowania używamy wskaźnika nadwyżki wydatków bieżących<sup>2</sup> nad dochodami oświaty. W minionych latach używaliśmy podobnie skonstruowanego wskaźnika nadwyżki wydatków subwencionowanych nad subwencją oświatową. Jednak od 2017 r., w związku z rozpoczęciem subwencionowania sześciolatków w przedszkolach, wskaźnik ten stał się niepoliczalny, ponieważ sprawozdania budżetowe nie zawierają danych, które umożliwiają wyodrębnienie wydatków na utrzymanie sześciolatków w przedszkolach z całości wydatków przedszkoli.

Interpretacja tego wskaźnika jest następująca:

- Jeśli wskaźnik nadwyżki wydatków nad subwencją wynosi 0, to wydatki na zadania finansowane przez subwencję oświatową są równe tej subwencji.
- Jeśli zaś wskaźnik wynosi np. 15 proc., to wydatki są o 15 proc. wyższe od subwencji.

Wykres 4. Wskaźnik nadwyżki wydatków bieżących nad dochodami oświaty

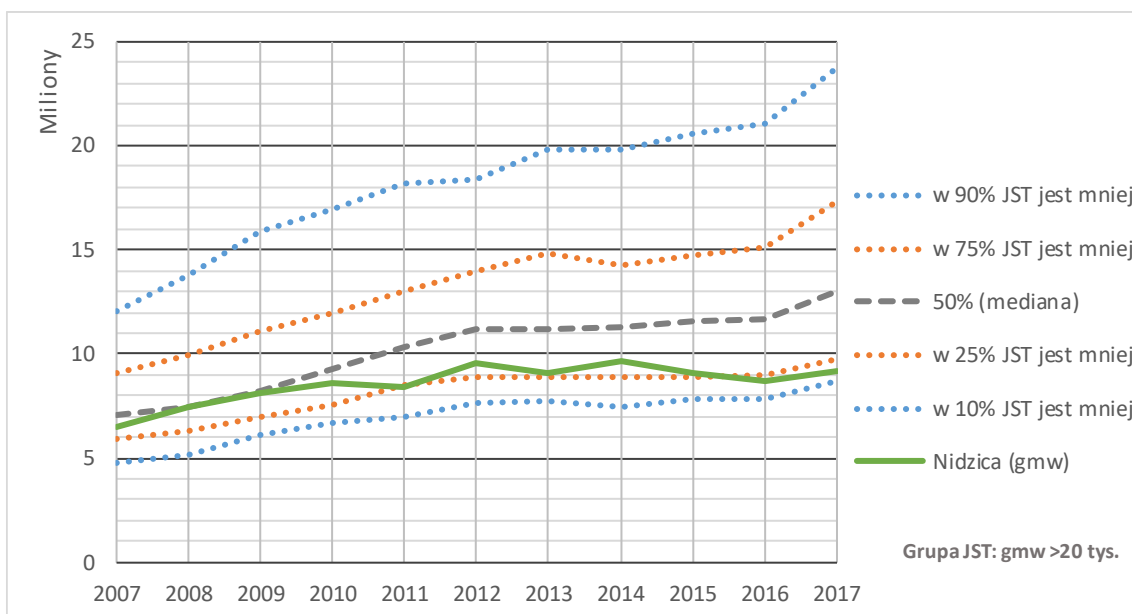


Nadwyżka wydatków od roku 2013 spadała aż do roku 2016, w roku następnym co prawda wzrosła, ale mniej niż w grupie odniesienia. W efekcie ponad 75% podobnych samorządów ma wyższą nadwyżkę wydatków bieżących nad dochodami oświaty.

<sup>2</sup> Przy wyliczaniu nadwyżki wydatków nad dochodami pomijane są wydatki majątkowe (inwestycyjne).

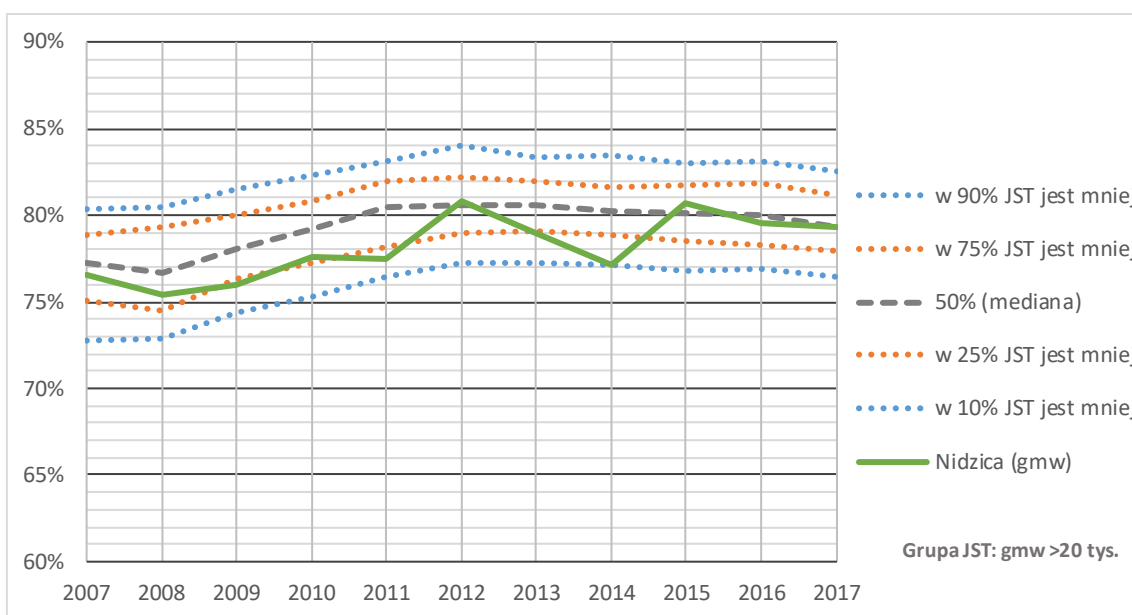
Waha się kwota nadwyżki wydatków bieżących nad dochodami oświaty. Od roku 2015 w porównaniu z grupą odniesienia poprawia się sytuacja Nidzicy. Obecnie już ponad 75% podobnych gmin ma wartość tego wskaźnika wyższą.

Wykres 5. Kwota nadwyżki wydatków bieżących nad dochodami oświaty



Zmienny jest udział wydatków osobowych w bieżących wydatkach oświatowych – przy czym od 2015 roku sytuacja się ustabilizowała na poziomie typowym dla grupy odniesienia (wykres 6).

Wykres 6. Udział wydatków osobowych w bieżących wydatkach oświatowych

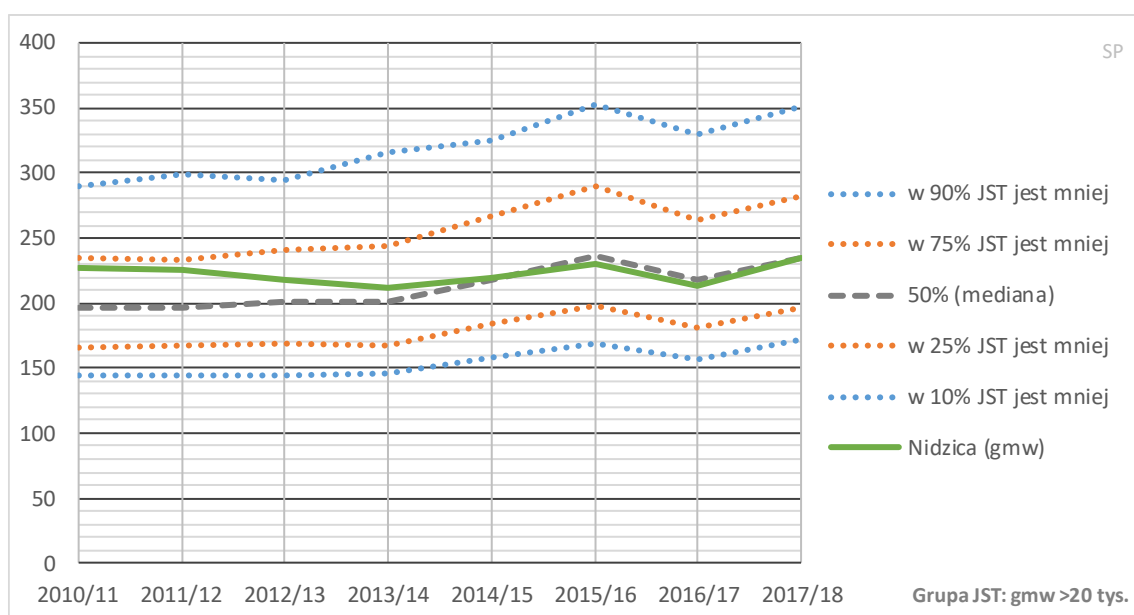


## 4. Organizacja szkół

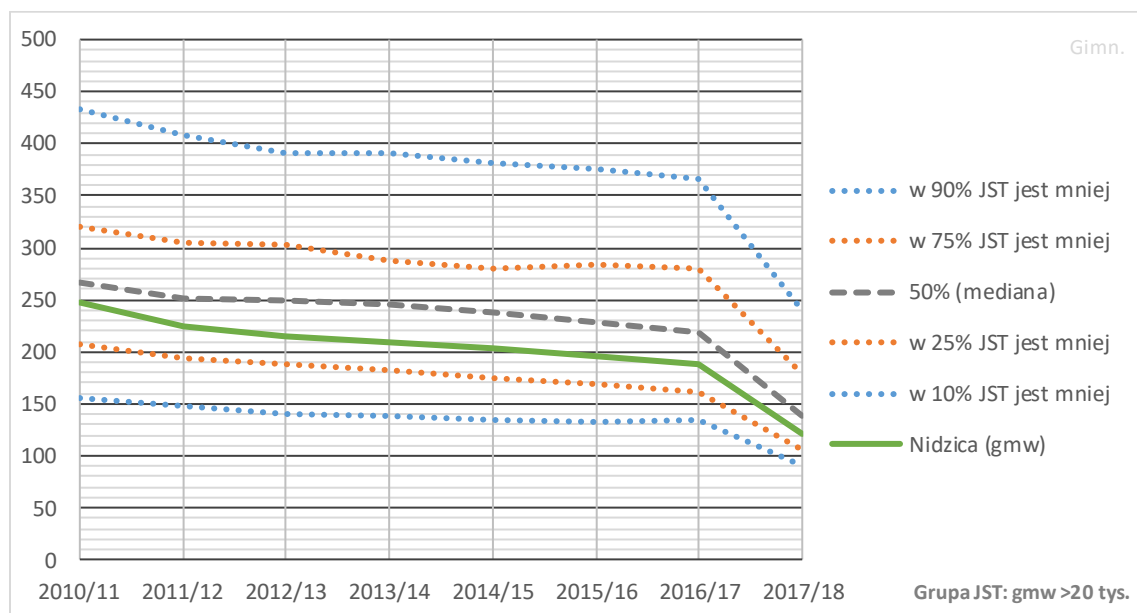
W zestawieniach uwzględniane są tylko jednostki prowadzone przez JST. Uczniowie gimnazjów w roku 2017/18 liczeni są osobno, zatem np. w wyliczeniach dotyczących szkół podstawowych nie są uwzględniane oddziały gimnazjalne włączone do tych szkół, a w wyliczeniach dotyczących gimnazjów uwzględniane są także szkoły podstawowe, do których zostały włączone oddziały gimnazjalne.

Pod względem wielkości analizowane szkoły podstawowe na tle podobnych gmin są placówkami bardzo typowymi, natomiast gimnazja są placówkami dość małymi (wykresy 7-8).

Wykres 7. Liczba uczniów szkół podstawowych przypadających na jedną szkołę podstawową



Wykres 8. Liczba gimnazjalistów przypadających na jedną szkołę



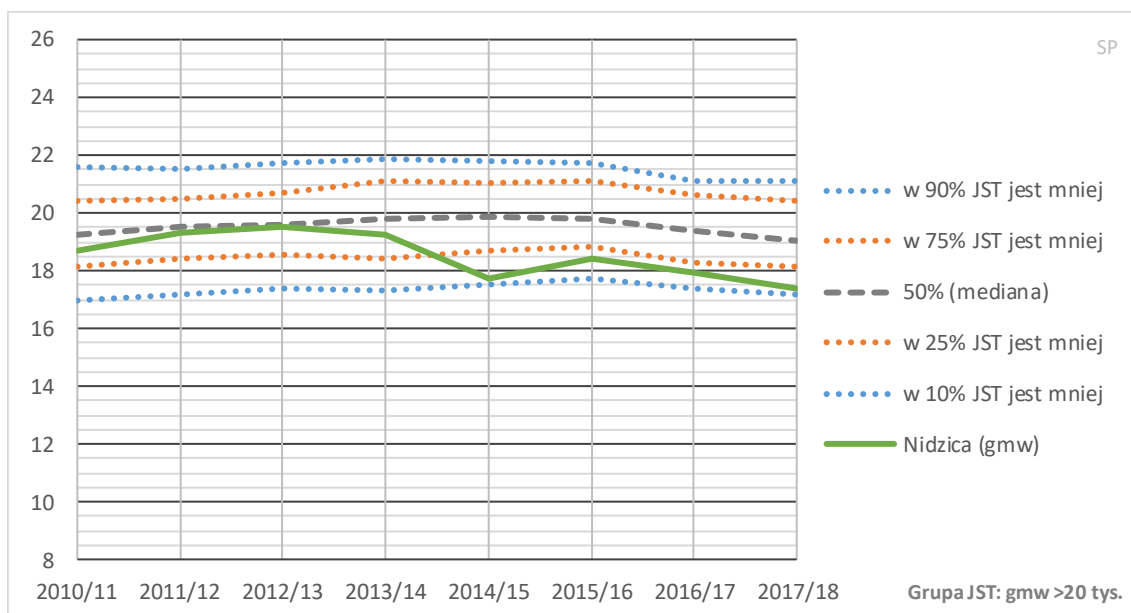
W szkołach ogólnodostępnych przeważająca część zajęć nauczycieli odbywa się z oddziałami (lub grupami uczniów utworzonymi przez podzielenie oddziałów). Zatem to przede wszystkim od liczby oddziałów zależy liczba nauczycielskich etatów przeliczeniowych, które muszą być sfinansowane w danej szkole, a liczebności (wielkości) oddziałów są głównym czynnikiem, od którego zależą koszty kształcenia jednego ucznia. Z pewnym uproszczeniem można przyjąć, że im niższa jest liczba uczniów w oddziale, tym większe są jednostkowe (przypadające na jednego ucznia) koszty kształcenia należących do niego uczniów<sup>3</sup>. Z drugiej strony zaś w mniejszych oddziałach warunki nauki i pracy są bardziej komfortowe<sup>4</sup>.

Wykresy 9 oraz 10 przedstawiają średnie wielkości oddziałów wszystkich typów szkół. Oddziały szkół podstawowych Nidzicy na tle grupy odniesienia są małe (w przypadku gimnazjów) oraz bardzo małe (w przypadku szkół podstawowych). W szkołach podstawowych widać wyraźny trend spadkowy tego wskaźnika – od ponad 19 uczniów na oddział w roku szkolnym 2012/13 do około 17 uczniów w roku 2017/18. W efekcie, obecnie prawie 90% podobnych gmin ma wyższą wartość tego wskaźnika.

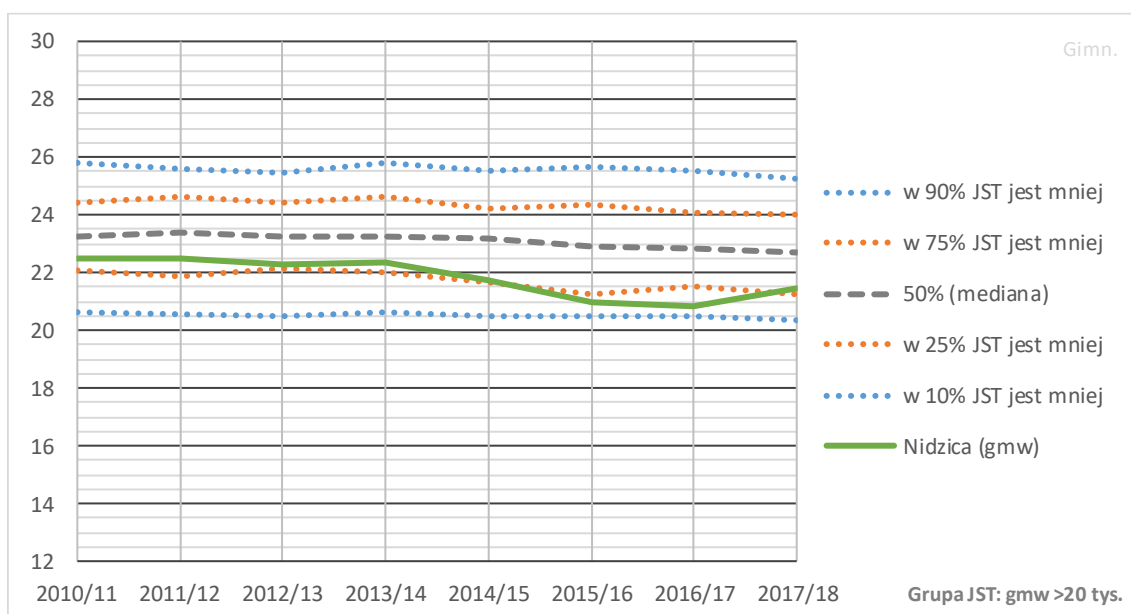
<sup>3</sup> W starszych klasach szkół podstawowych, gimnazjach i szkołach ponadgimnazjalnych zależność ta nie jest pełna, ze względu na, wynikającą z przepisów, konieczność dzielenia oddziałów na grupy na niektórych zajęciach (informatyki, języków obcych, WF). W związku z tym np. oddział 24-osobowy, który nie musi być dzielony na grupy, wymaga mniejszej liczby godzin nauczycielskich niż oddział 25 osobowy, w którym takie podziały są konieczne.

<sup>4</sup> Jednak, wbrew potocznej opinii, nie udowodniono do tej pory większej efektywności kształcenia w małych oddziałach.

Wykres 9. Średnie wielkości oddziałów szkół podstawowych

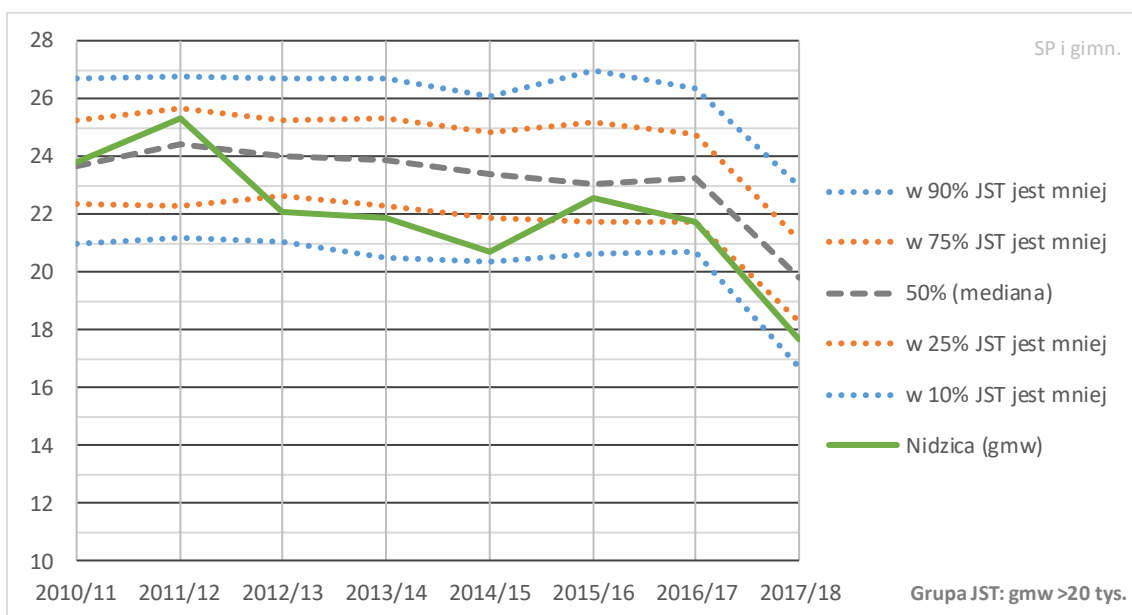


Wykres 10. Średnie wielkości oddziałów gimnazjów



Kolejny wskaźnik pokazuje przede wszystkim zmianę średniej wielkości oddziału w siódmym roku nauczania w związku z likwidacją gimnazjów i wydłużeniem nauki w szkole podstawowej. Zwraca uwagę że w roku szkolnym 2017/18 wartość tego wskaźnika spadła szybciej niż w grupie odniesienia, co spowodowało, iż ponad 75% analizowanych JST ma takie oddziały większe.

Wykres 11. Zmiany średnich wielkości oddziałów w siódmym roku nauczania (I klasie gimnazjum/VII klasie SP)

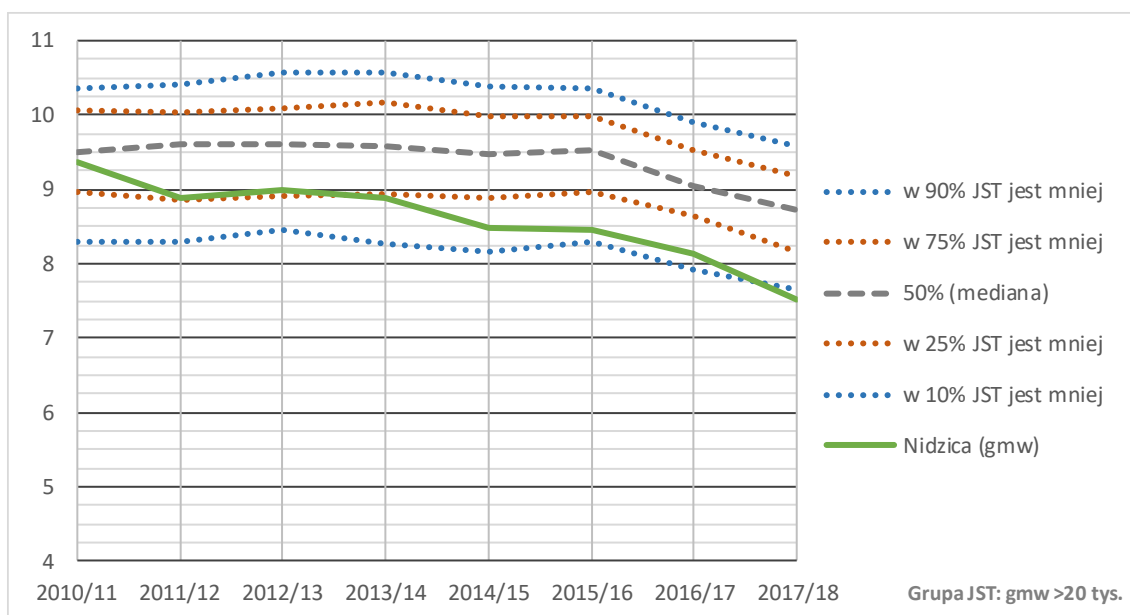


Zamieszczone poniżej wykresy przedstawiają liczby uczniów przypadających na nauczycielski etat przeliczeniowy. Analizując te wykresy należy pamiętać, że **im niższa jest liczba uczniów przypadających na etat, tym wyższe są organizacyjne koszty kształcenia jednego ucznia.**

Na wielkości wskaźników wpływają przede wszystkim:

- Ramowe plany nauczania (liczby godzin zajęć, ogólne zasady podziałów na grupy itp. parametry ustalane przez ministra edukacji dla poszczególnych rodzajów szkół).
- Liczby uczniów w oddziałach.
- Sposoby podziałów oddziałów na grupy.
- Liczby etatów wsparcia (bibliotekarzy, pedagogów, wychowawców w świetlicach itp.).
- Liczby etatów nietypowych (np. niezwiązanych bezpośrednio z realizacją zadań szkoły) oraz incydentalnych – urlopów dla poratowania zdrowia, zajęć nauczania indywidualnego, itp.

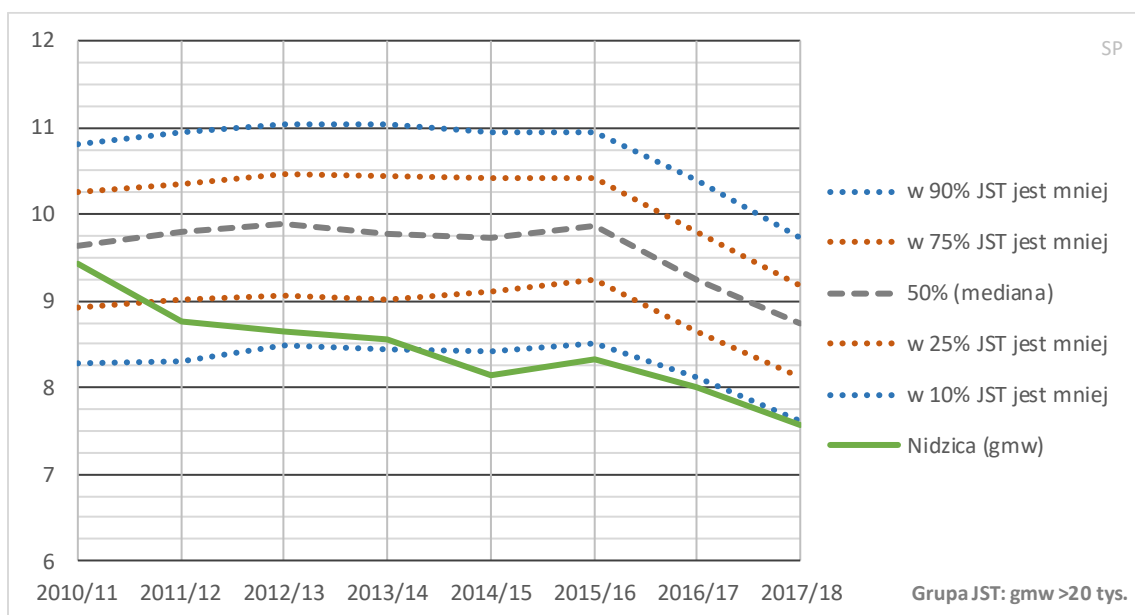
Wykres 12. Liczba uczniów przypadających na jeden nauczycielski etat przeliczeniowy w szkołach (bez specjalnych i artystycznych)



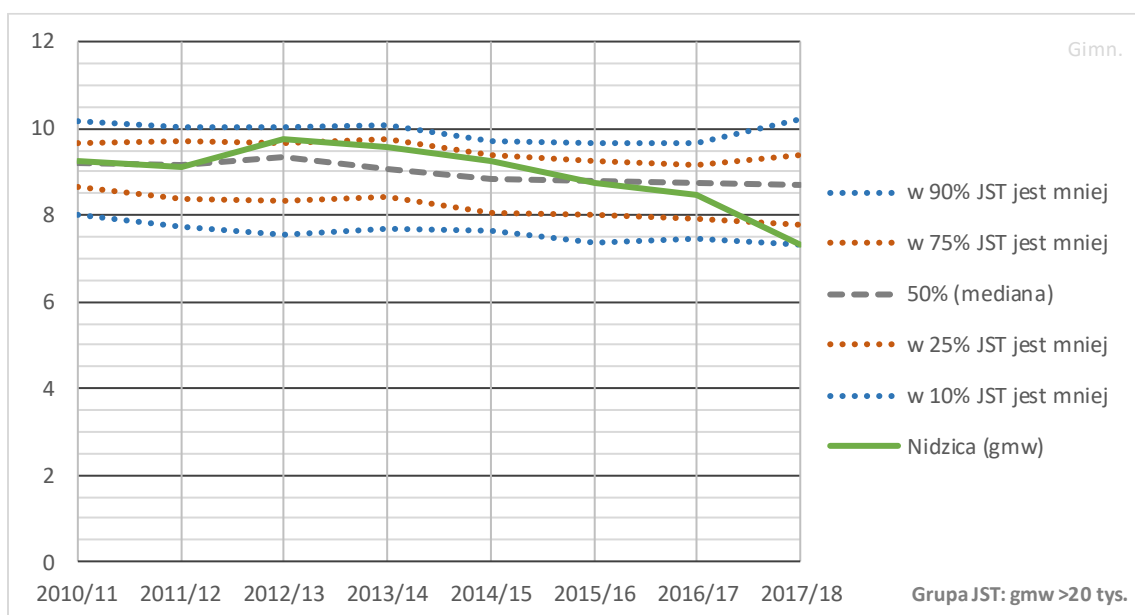
Liczba uczniów przypadających na jeden przeliczeniowy etat nauczycielski systematycznie maleje. Spadek wartości tego wskaźnika jest wyraźnie szybszy niż w grupie odniesienia. W efekcie, w roku szkolnym 2017/18 aż ponad 90% analizowanych JST ma większą liczbę uczniów przypadających na jeden nauczycielski etat przeliczeniowy.

Analiza tego samego wskaźnika w rozbiciu na typy szkół pokazuje, że w szkołach podstawowych zbliża się on do linii 10% podobnych gmin. W ostatnich dwóch latach szkolnych spadek jego wartości jest nieco wolniejszy niż w innych gminach miejsko-wiejskich z liczbą mieszkańców powyżej dwudziestu tysięcy. Natomiast liczba uczniów na jeden przeliczeniowy etat nauczycielski w gimnazjach spada od roku 2013/14, a w roku ostatnim był to spadek gwałtowny. W efekcie tylko 10% podobnych samorządów ma mniejszą liczbę uczniów przypadających na jeden etat nauczycielski.

Wykres 13. Liczba uczniów przypadających na jeden nauczycielski etat przeliczeniowy w szkołach podstawowych



Wykres 14. Liczba uczniów przypadających na jeden nauczycielski etat przeliczeniowy w gimnazjach i grupach oddziałów gimnazjalnych w szkołach innych typów

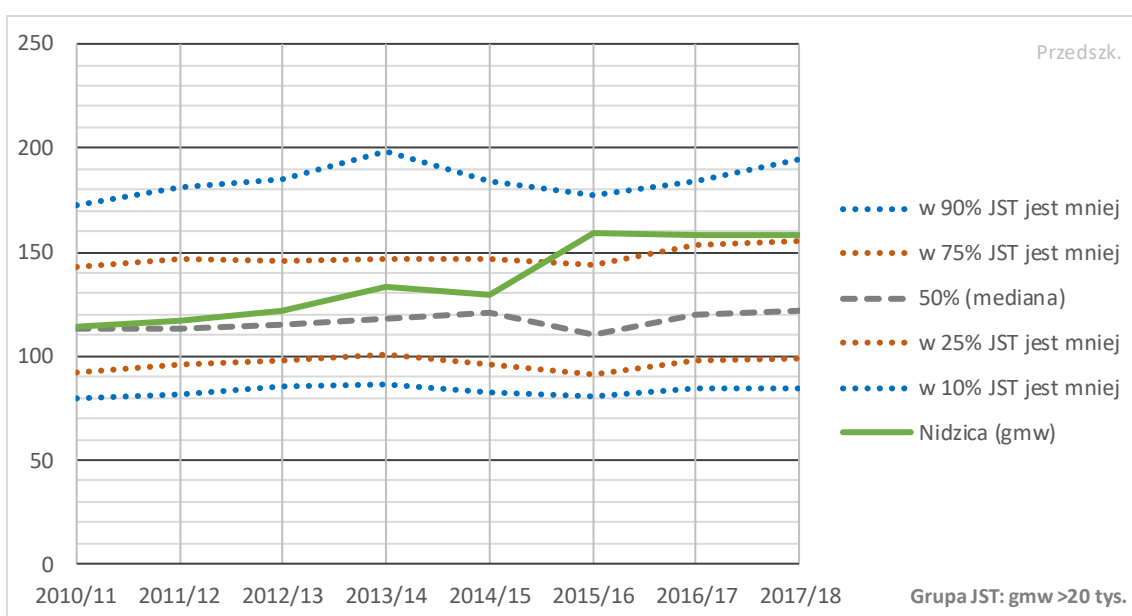




## 5. Organizacja przedszkoli

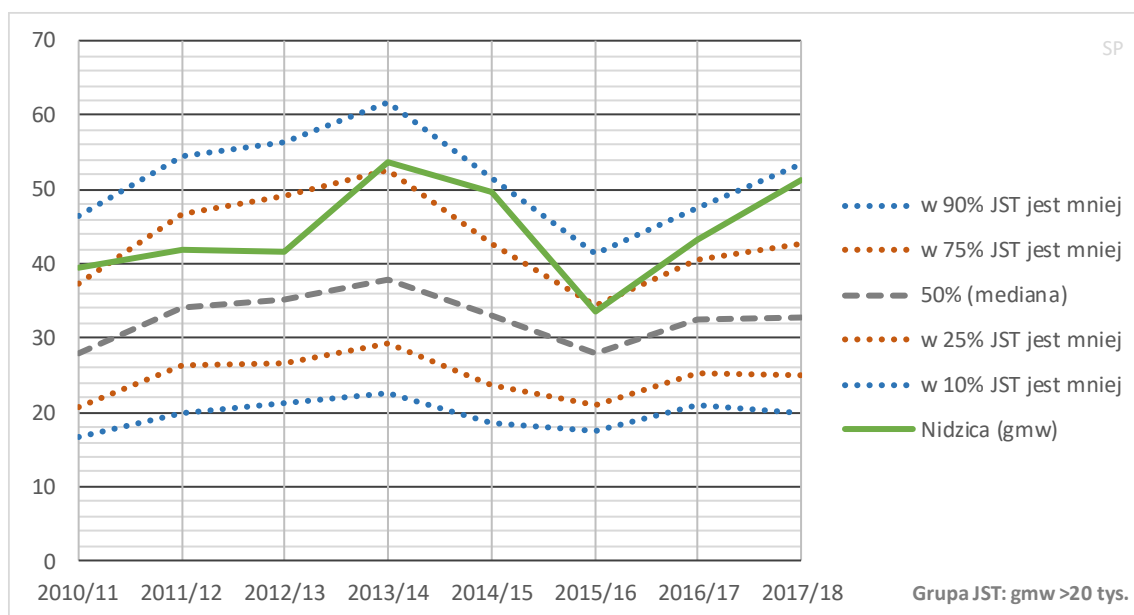
W porównaniu do grupy odniesienia dość duże są przedszkola – liczba wychowanków przypadających na jedno przedszkole od roku szkolnego 2015/16 jest większa niż w 75% podobnych JST.

Wykres 15. Liczba wychowanków przypadających na jedno przedszkole



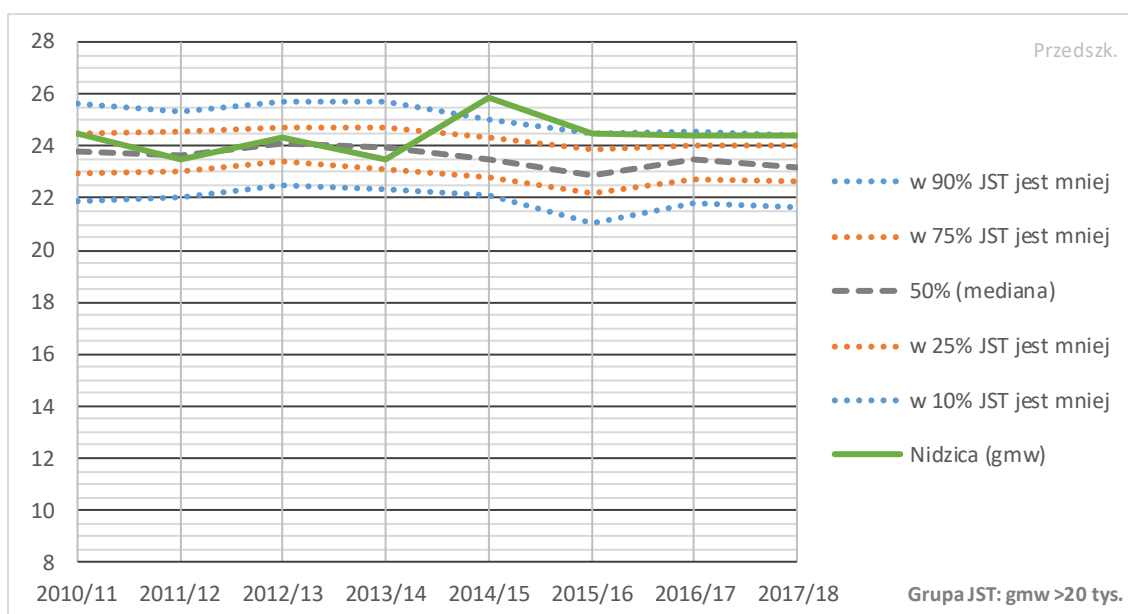
Bardzo wysoka jest liczba wychowanków oddziałów przedszkolnych przy szkołach podstawowych przypadających na jedną szkołę podstawową. Obecnie tylko nieco ponad 10% grupy odniesienia ma wartość tego wskaźnika wyższą (wykres 16).

Wykres 16. Liczba wychowanków oddziałów przedszkolnych przy szkołach podstawowych przypadających na jedną szkołę podstawową

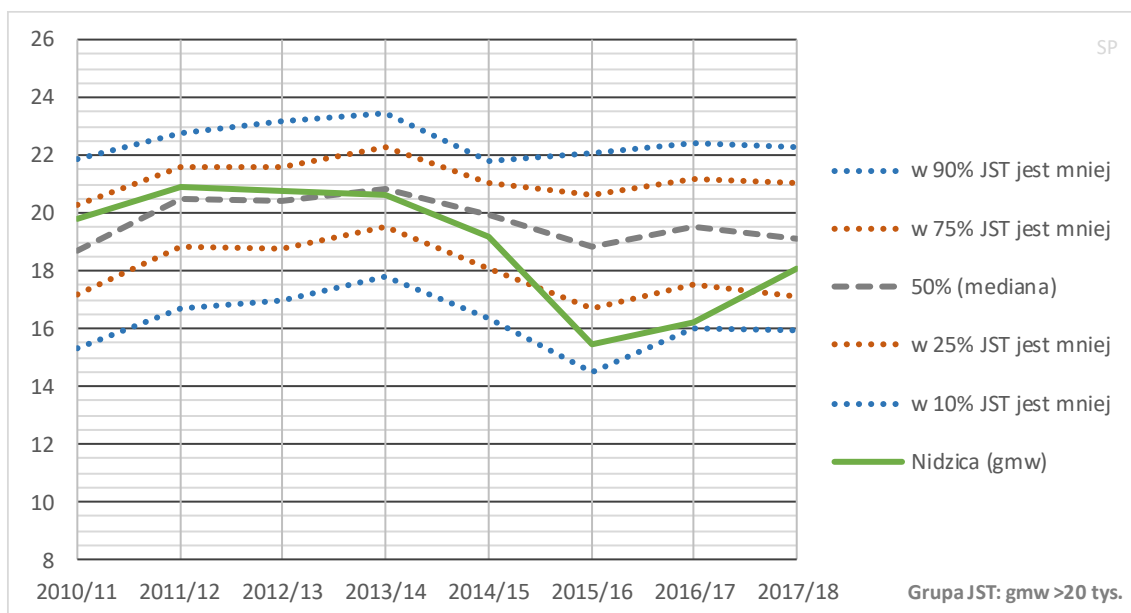


Oddziały w przedszkolach są bardzo duże, mniejsze są oddziały przedszkolne przy szkołach podstawowych (wykresy 17-18). 90% analizowanych gmin ma mniejsze oddziały w przedszkolach, natomiast wartość tego samego wskaźnika dla oddziałów przedszkolnych przy szkołach podstawowych po gwałtownym załamaniu się, od roku szkolnego 2016/17 rośnie wyraźnie szybciej niż w grupie odniesienia. Jednak nadal ponad 50% podobnych JST ma większe oddziały przedszkolne przy szkołach.

Wykres 17. Średnia wielkość oddziału w przedszkolu

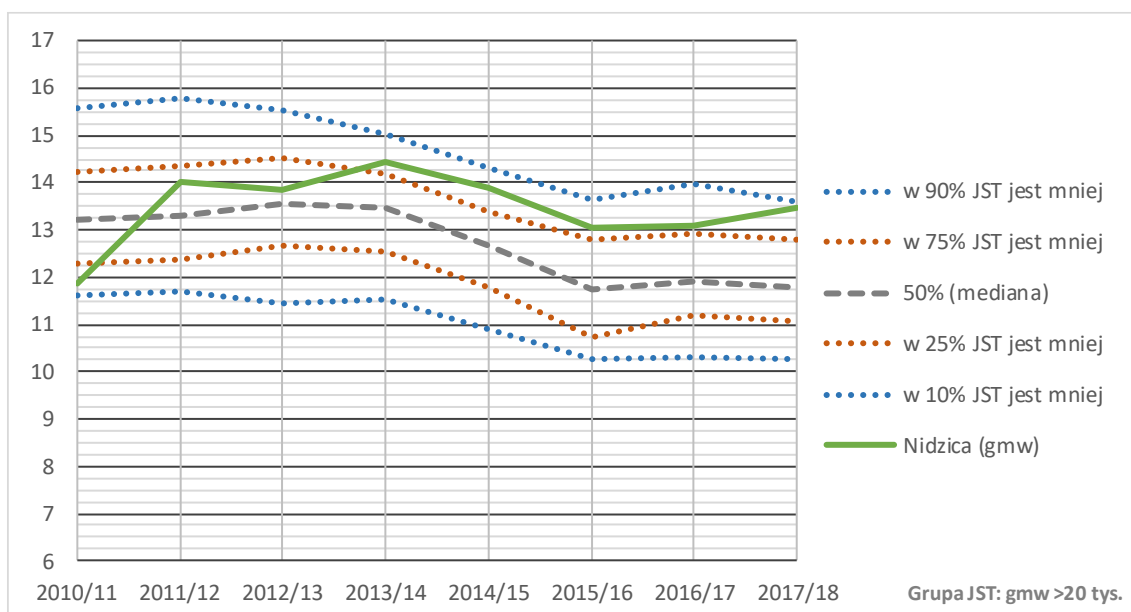


Wykres 18. Średnia wielkość oddziału przedszkolnego przy szkole podstawowej



Liczba dzieci przypadających na jeden etat nauczycielski etat w przedszkolach i innych formach wychowania przedszkolnego jest – w porównaniu z grupą odniesienia – bardzo duża (wykres 19). W roku 2017/18 wartość tego wskaźnika jeszcze wzrosła. W efekcie około 90% podobnych JST ma wyższe jednostkowe koszty utrzymania dziecka.

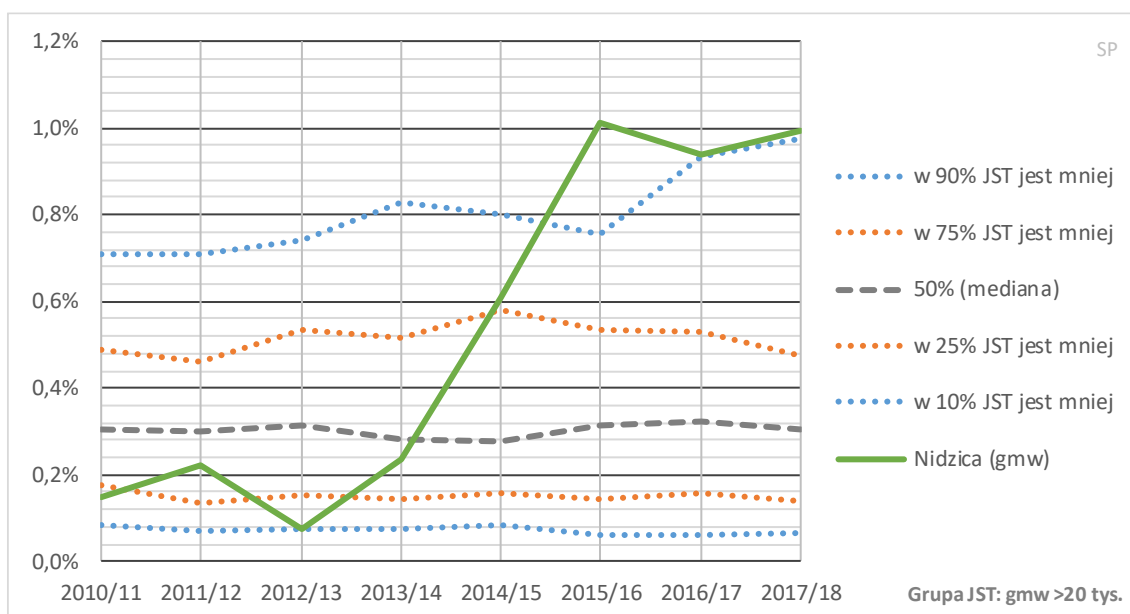
Wykres 19. Liczba wychowanków przypadająca na jeden nauczycielski etat przeliczeniowy w przedszkolach, oddziałach przedszkolnych przy SP i innych formach wychowania przedszkolnego



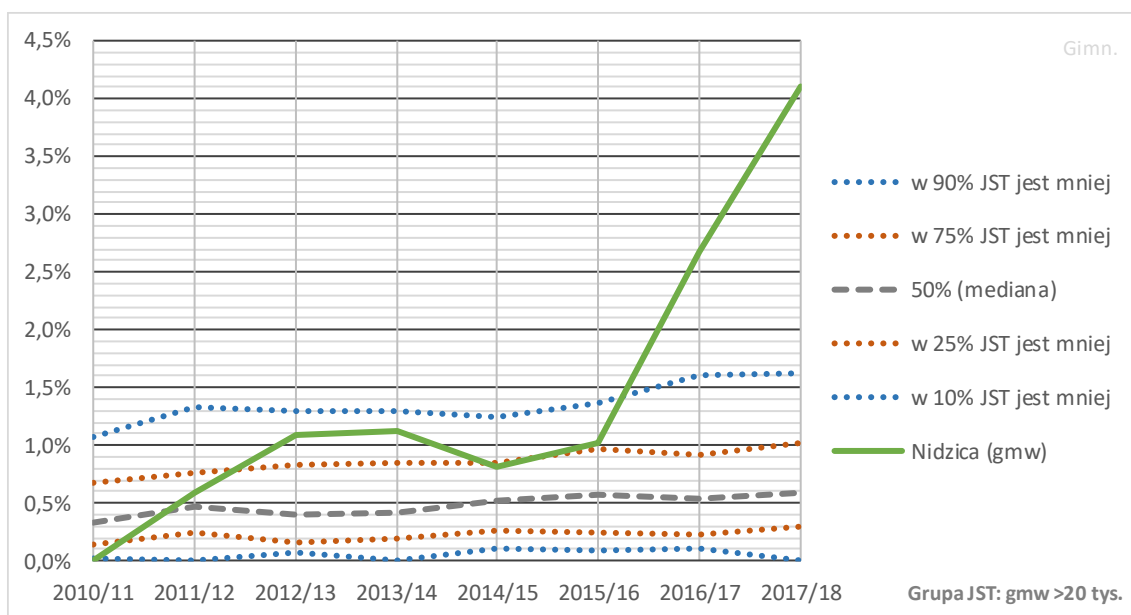
## 6. Proces nauczania

Niniejszy rozdział przedstawia informacje o procentach uczniów objętych nauczaniem indywidualnym. Należy pamiętać, że w przypadku wielu samorządów liczba takich uczniów nie jest duża, co powoduje, że zmiany tego wskaźnika na tle innych, podobnych JST mogą podlegać bardzo dużym wahaniom. W związku z tym faktem, dołączony został również wykres przedstawiający liczby uczniów nauczanych indywidualnie w szkołach poszczególnych typów.

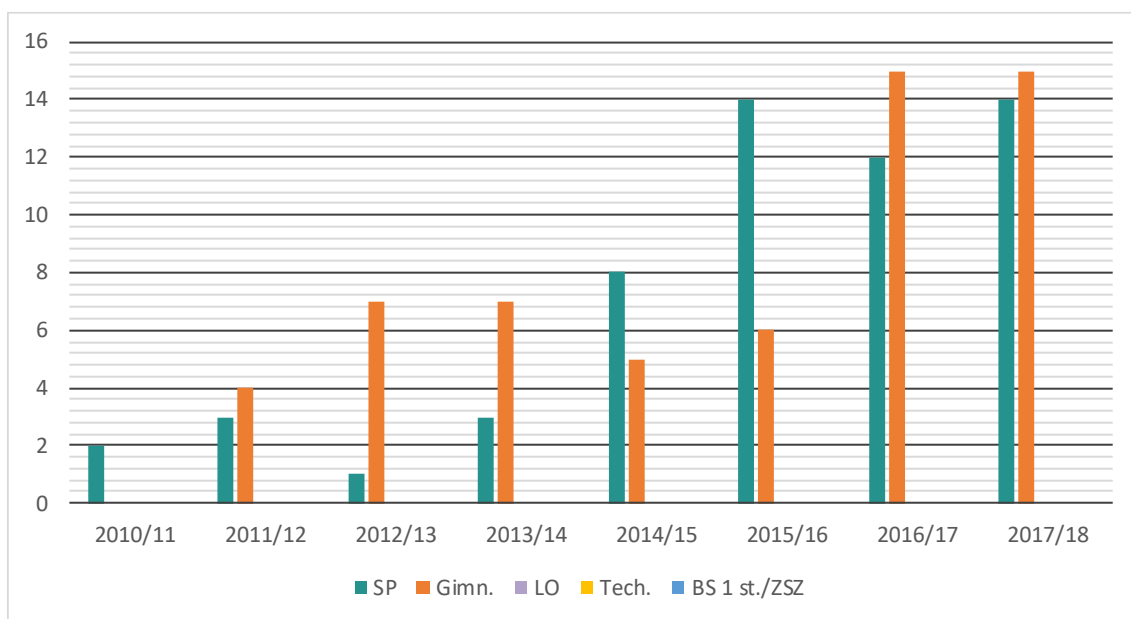
Wykres 20. Procent nauczanych indywidualnie uczniów szkół podstawowych



Wykres 21. Procent nauczanych indywidualnie uczniów gimnazjów i oddziałów gimnazjalnych w szkołach innych typów



Wykres 22. Liczby uczniów nauczanych indywidualnie w szkołach ogólnodostępnych



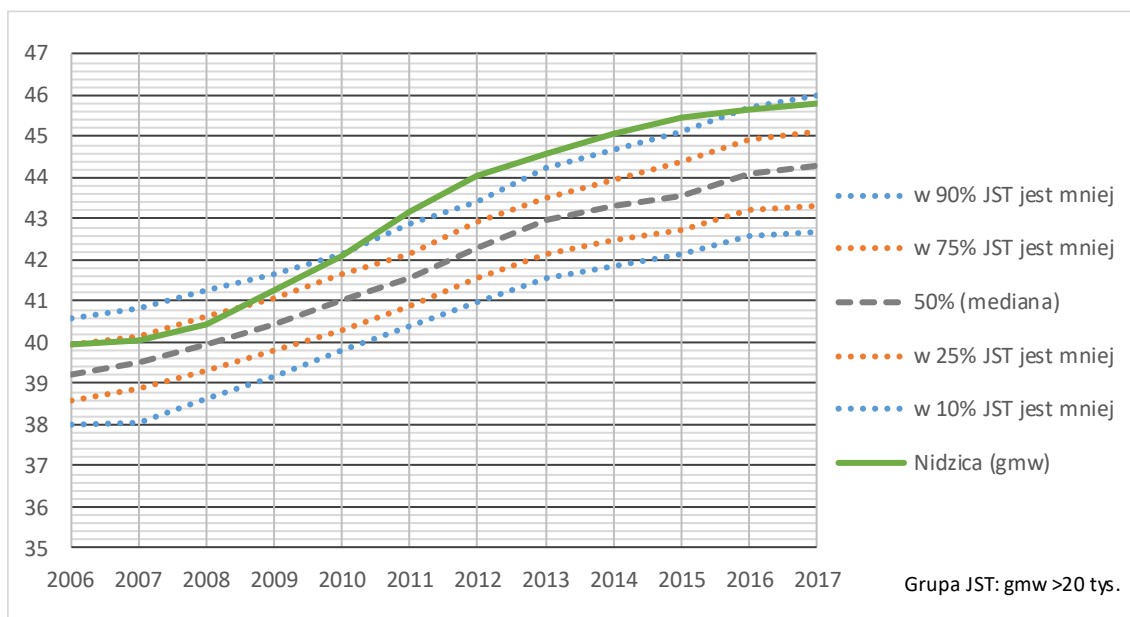
Analizując trend zmian liczb uczniów nauczanych indywidualnie, widać, że w Nidzicy odsetek uczniów nauczanych indywidualnie w szkołach podstawowych od roku szkolnego 2013/14 rósł bardzo szybko, by w ostatnich dwóch latach ustabilizować się. W gimnazjach natomiast dwa ostatnie lata szkolne przyniosły gwałtowny wzrost wartości tego wskaźnika. W efekcie w przypadku obu typów szkół ponad 90% analizowanych samorządów ma mniejszy odsetek nauczanych indywidualnie uczniów.

## 7. Struktura zatrudnienia nauczycieli

Zestawienia zamieszczone w tym rozdziale przedstawiają wybrane aspekty struktury zatrudnienia nauczycieli.

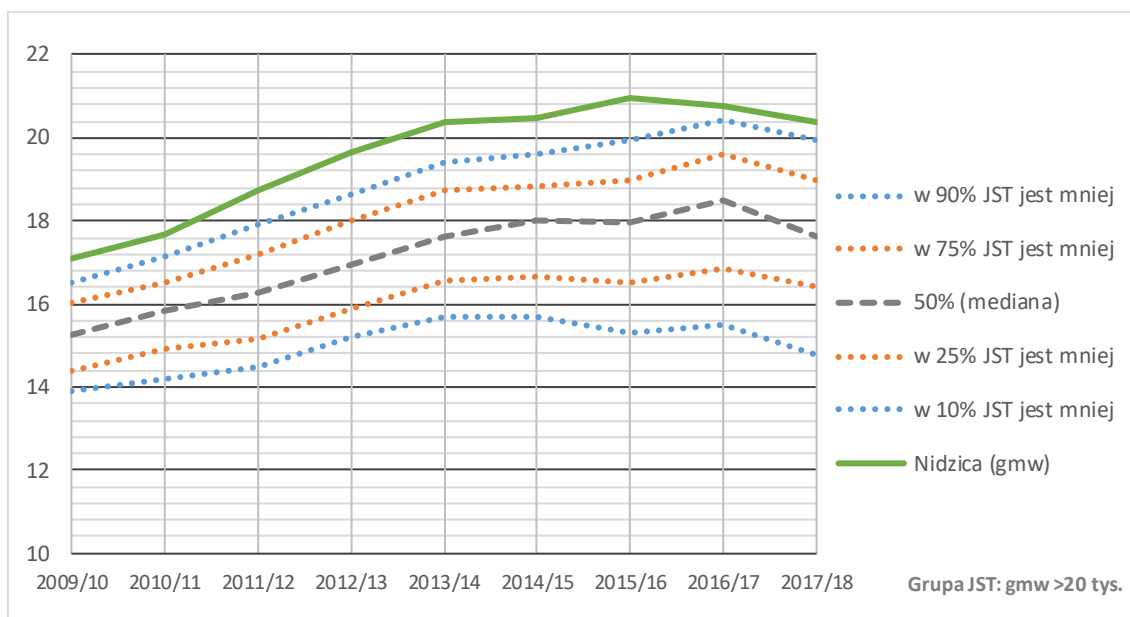
Pierwszy wykres przedstawia zmiany średniego wieku nauczycieli. Odzwierciedla on postępujący proces starzenia się polskiej kadry pedagogicznej. W gminie Nidzica wartość tego wskaźnika jest wysoka – prawie 90% podobnych JST dysponuje młodszą kadrą nauczycielską.

Wykres 23. Średni wiek nauczyciela



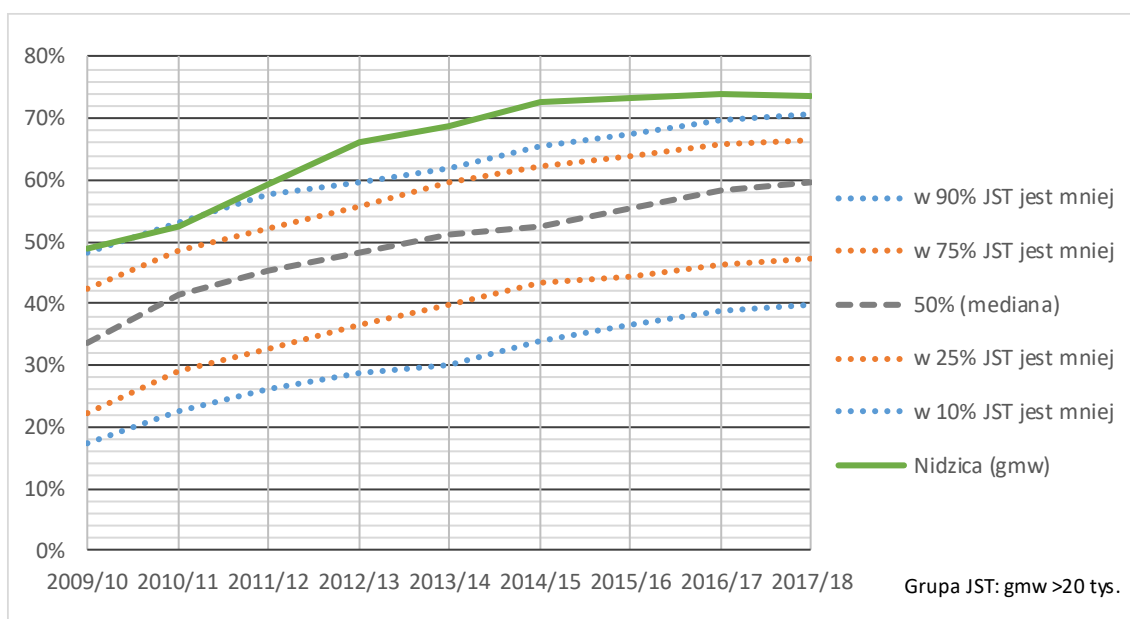
Kolejny wykres pokazuje zmiany średniego stażu pracy nauczyciela. W ponad 90% analizowanych gmin pracują nauczyciele z mniejszym średnim stażem.

Wykres 24. Średni staż pedagogiczny nauczyciela



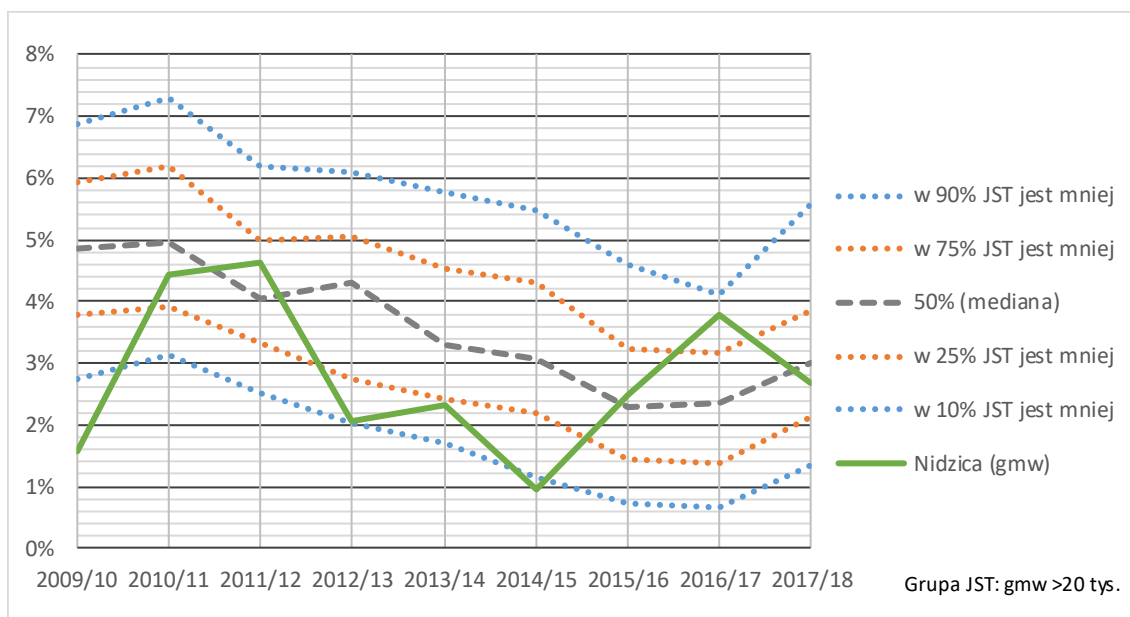
Następne cztery wykresy przedstawiają zmiany odsetka nauczycieli poszczególnych stopni awansu zawodowego w ogólnej liczbie nauczycieli pracujących w szkołach i przedszkolach prowadzonych przez gminę.

Wykres 25. Procent nauczycieli dyplomowanych



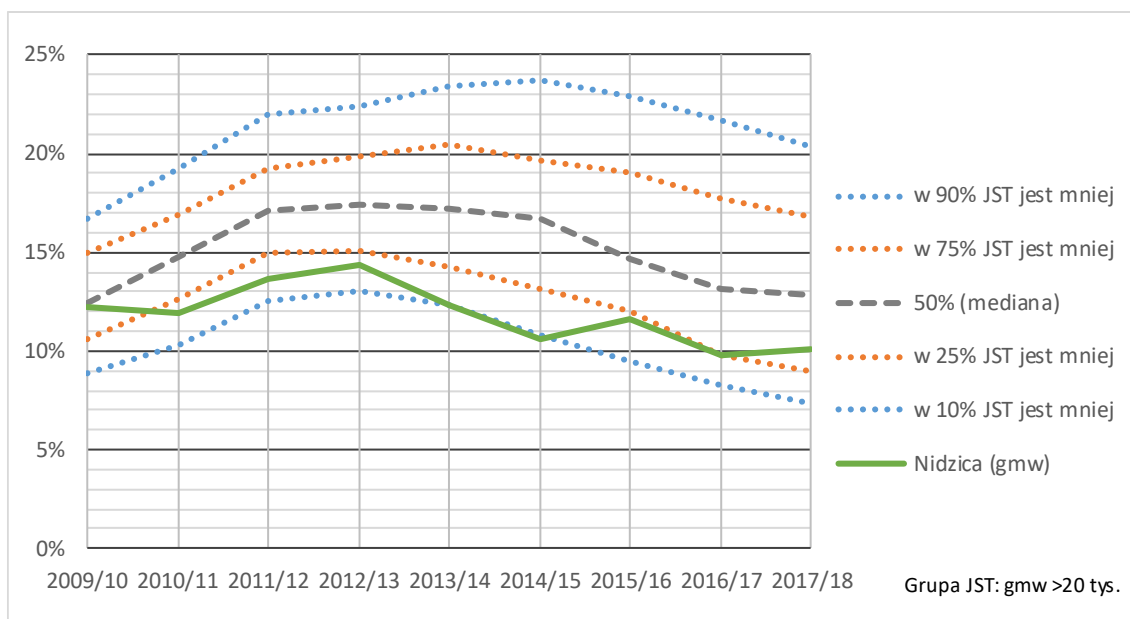
Udział nauczycieli dyplomowanych w ogólnej ich liczbie jest bardzo duży – w praktycznie całym badanym okresie w ponad 90% analizowanych gmin odsetek takich nauczycieli jest mniejszy.

Wykres 26. Procent nauczycieli stażystów



Procent nauczycieli stażystów w ogólnej ich liczbie na przestrzeni analizowanych lat szkolnych waha się. Obecnie ponad 50% podobnych JST ma wyższą wartość tego wskaźnika.

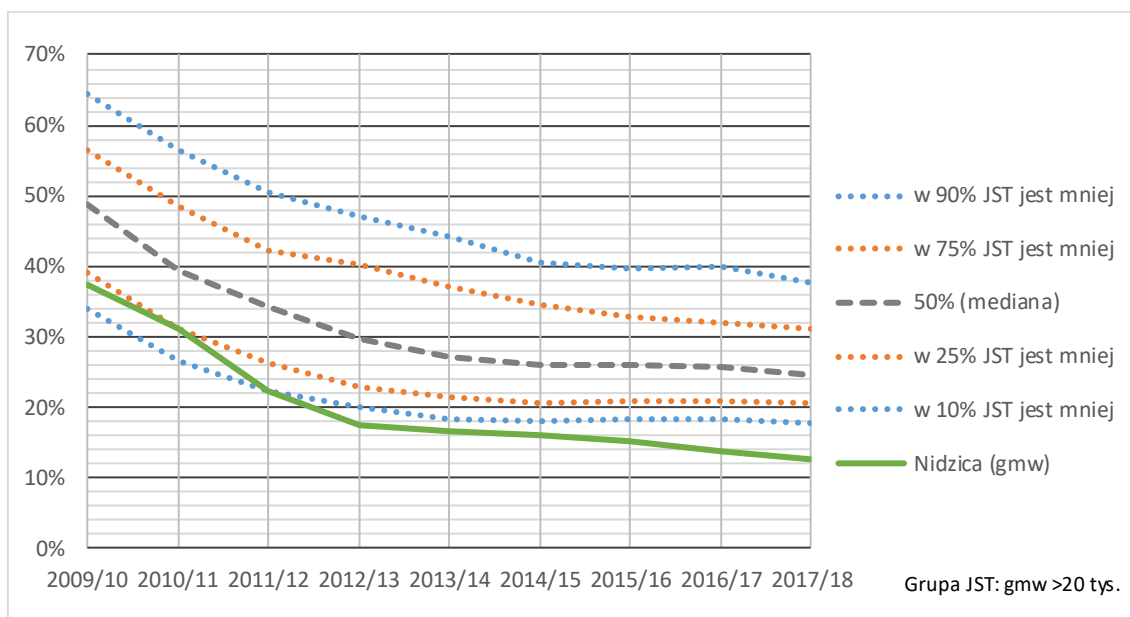
Wykres 27. Procent nauczycieli kontraktowych



Odsetek nauczycieli kontraktowych jest mały.



Wykres 28. Procent nauczycieli mianowanych



W Nidzicy nastąpił bardzo wyraźny spadek udziału procentowego nauczycieli mianowanych w ogólnej ich liczbie. Przy czym jest to spadek znacznie szybszy niż w całej grupie odniesienia – w efekcie od sześciu lat ponad 90% podobnych JST ma wyższą wartość tego wskaźnika.

## 8. Objasnienia metodologiczne

W niniejszym rozdziale zawarte są szczegółowe informacje o sposobach wyliczania użytych w opracowaniu miar i wskaźników.

Wskaźniki finansowe wyliczane są na podstawie danych z rocznych sprawozdań Rb-27s i Rb-28s, natomiast pozostałe wskaźniki wyliczone są na podstawie danych ze sprawozdań systemu informacji oświatowej wg stanów na 30 września poszczególnych lat. Jednostki samorządu zostały przypisane do poszczególnych kategorii wielkościowych na podstawie liczby ludności z 2016 r wg GUS.

### 8.1. Finanse

#### Grupy wydatków

- Wydatki oświatowe – łączne wydatki z działów 801 (oświata i wychowania) oraz 854 (edukacyjna opieka wychowawcza), niezależnie od źródła finansowania (tzn., z uwzględnieniem wydatków finansowanych ze źródeł zagranicznych).
- Wydatki budżetu – łączne wydatki budżetu JST (niezależnie od źródła finansowania).
- Wydatki osobowe – wydatki z paragrafów 302, 401, 404, 411, 412, 413 i 414. Przy wyliczaniu udziału wydatków osobowych w bieżących wydatkach oświatowych uwzględniane są tylko wydatki finansowane ze źródeł krajowych (czwarta cyfra paragrafu = 0).
- Dochody własne – dochody z paragrafów 001, 002 oraz 031 do 097).

#### Wskaźnik nadwyżki wydatków bieżących nad dochodami oświaty

Wskaźnik nadwyżki wydatków nad dochodami oświaty wyliczany jest wg następującego wzoru:

$$\frac{\text{bieżące wydatki oświatowe}}{\text{bieżące dochody oświaty}} \cdot 100\% - 100\%$$

gdzie:

- *bieżące wydatki oświatowe* to wydatki z działów 801 i 854 z wyłączeniem wydatków majątkowych (czyli wydatków z paragrafów z zakresu 601-680) oraz wydatków finansowanych ze źródeł zagranicznych (czyli tych których czwarta cyfra jest większa od 0) oraz wydatki z rozdziału 75085 (wspólna obsługa jednostek samorządu terytorialnego)<sup>5</sup>;
- *bieżące dochody oświaty* to wpływy:
  - z subwencji oświatowej (rozdział 75801, paragraf 2920),
  - z paragrafów 0610, 0660, 0670, 0690, 0750, 0830, 0840, 0920, 0940, 0950, 0960, 0970, 2010, 2020, 2030, 2040, 2110, 2120, 2130, 2210, 2220, 2230, 2310, 2320, 2330, 2370, 2390, 2400, 2440, 2460, 2700, 2710, 2900, 2910, 2920, 2990 w działach 801 i 854.

## 8.2. Organizacja szkół i przedszkoli

- W opracowaniu konsekwentnie używamy pojęcia klasa jako określenia dla poziomu (roku) nauczania. Pojęcie oddział oznacza zaś podstawową jednostkę organizacyjną szkoły, czyli grupę uczniów (część klasy), którzy razem odbywają większość lekcji.
- Wskaźniki odnoszące się do organizacji szkół i przedszkoli odzwierciedlają sytuację wg stanu z 30 września każdego z rozpatrywanych lat szkolnych.
- W zestawieniach uwzględnione zostały tylko szkoły dla dzieci i młodzieży bez szkół specjalnych.
- Nauczycielskie etaty przeliczeniowe – liczba etatów przeliczeniowych jest równa liczbie nauczycieli, którą należałoby zatrudnić, żeby wszyscy ci nauczyciele byli pełnozatrudnieni i żaden z nich nie miał przydzielonych godzin ponadwymiarowych.

Np. 27 lekcji języka polskiego, które realizuje się wg 18-godzinnego pensum, niezależnie od sposobu rozdzielania pomiędzy różnych nauczycieli, daje zawsze 1,5 etatu przeliczeniowego ( $27/18 = 1,5$ ). Analogicznie 60 godzin zajęć bibliotekarzy, które rozliczane są wg pensum 30-godzinnego da 2 etaty ( $60/30$ ), a 450 godzin różnych lekcji rozliczanych wg pensum 18-godzinnego da 25 etatów.

- Liczba uczniów przypadających na jeden nauczycielski etat przeliczeniowy – wskaźnik, który w syntetyczny sposób charakteryzuje organizacyjne warunki kształcenia i wychowania. Przy jego wyliczaniu można uwzględniać i pomijać różne rodzaje etatów (zajęć nauczycieli), np. przy porównywaniu szkół lepiej jest pominąć etaty nietypowe i występujące incydentalnie, takie jak urlopy dla poratowania zdrowia, nauczanie indywidualne lub zniżki godzin doradców metodycznych.
- W niniejszym opracowaniu przy wyliczaniu liczb uczniów przypadających na nauczycielski etat przeliczeniowy uwzględnione zostały wszystkie etaty nauczycieli.

<sup>5</sup> Z praktyki wynika, że choć wspólna obsługa może dotyczyć różnorodnych jednostek podległych JST, to zdecydowana większość (90% lub więcej) wydatków wykazywanych w tym rozdziale przeznaczona jest na obsługę jednostek oświatowych.

- Liczba dzieci przypadających na etat przeliczeniowy nauczyciela przedszkola – wskaźnik analogiczny do liczby uczniów przypadających na jeden nauczycielski etat przeliczeniowy (w szkołach i innych jednostkach poza przedszkolami).
- W zespołach szkół, szkołach podstawowych z oddziałami przedszkolnymi itp. złożonych jednostkach oświatowych etaty, których nie można jednoznacznie przypisać do konkretnej części składowej takiej jednostki (np. niżki dyrektorów i wicedyrektorów oraz etaty bibliotekarzy i pedagogów), zostały rozdzielone pomiędzy te części składowe proporcjonalnie do liczb ich uczniów i wychowanków. Przy czym przy rozdzielaniu niektórych rodzajów zajęć pominięte były pewne kategorie uczniów lub wychowanków, np. przy rozdzielaniu etatów bibliotekarzy pominięto wychowanków przedszkoli, a przy rozdzielaniu etatów pedagogów nie uwzględniono uczniów dorosłych.

### 8.3. Struktura zatrudnienia nauczycieli

- W obliczeniach służących do sporządzenia zestawień przedstawiających udziały wybranych grup nauczycieli w ogólnej liczbie nauczycieli wykorzystane były liczby tzw. nauczycieli przeliczeniowych. Liczba nauczycieli przeliczeniowych jest sumą liczby nauczycieli pełnozatrudnionych i sumy ułamków etatów nauczycieli niepełnozatrudnionych.
- Przy wyliczaniu średniej wieku nauczycieli uwzględniane były liczby osób zatrudnionych na stanowiskach nauczycielskich (niezależnie od wymiaru etatu). Osoby zatrudnione w wielu jednostkach oświatowych liczone były osobno w każdej z tych jednostek.



Instytut Zarządzania  
w Edukacji

**VULCAN**  
ZARZĄDZANIE OŚWIATĄ

VULCAN sp z o.o.  
ul. Wołowska 6  
51-116 Wrocław  
tel.: 071 757 29 29  
vulcan@vulcan.edu.pl  
www.vulcan.edu.pl